



THE GLOBAL GOALS

© ISATECH

RAPPORT DE PROGRES

2023



Sommaire

03 La Lettre d'engagement

04 Isatech

05 Nos marques et activités

06 Nos chiffres clés

07 Nos engagements

08 Notre Stratégie "Change for Earth 2030"

09 La contribution d'Isatech aux ODD

10 Nos engagements prioritaires

12 NOTRE RESPONSABILITE ENVIRONNEMENTALE

13 Engager des mesures de sobriété numérique

14 Prôner une mobilité décarbonée

15 Limiter et compenser notre impact sur l'environnement

16 Adopter les bons gestes au quotidien

17 NOTRE RESPONSABILITÉ SOCIALE

18 Favoriser l'accès à l'emploi et être un tremplin pour entrer dans la vie professionnelle

19 Promouvoir la diversité et l'égalité des chances

21 Favoriser l'emploi des personnes handicapées

22 Valoriser le capital humain par la formation et la fidélisation de nos collaborateurs

23 Favoriser un dialogue social constructif

25 Construire nos relations de travail de manière exemplaire et éthique

26 Protéger la santé et l'intégrité physique de nos collaborateurs

27 Favoriser le bien-être au travail

28 NOTRE RESPONSABILITÉ ENVERS NOS CLIENTS, FOURNISSEURS ET PRESTATAIRES

29 Satisfaire nos clients et être force de propositions innovantes et durables

30 Engager une politique d'achats responsables

31 Prôner l'éthique dans les affaires

32 NOTRE RESPONSABILITE ENVERS LA SOCIETE CIVILE & LE DEVELOPPEMENT LOCAL

33 Promouvoir et accompagner les territoires

34 Participer aux actions et innovations locales de développement économique et de l'emploi

35 Agir de façon solidaire, éthique et responsable

36 NOTRE GOUVERNANCE RSE

37 Manager et animer notre Gouvernance RSE

38 Sécuriser nos données et notre système d'information

39 NOS INDICATEURS ET RÉSULTATS

40 Nos indicateurs et résultats

50 Nos reconnaissances

LETTRE D'ENGAGEMENT

Depuis de nombreuses années, isatech véhicule à travers sa stratégie, son management, sa culture et ses process opérationnels des valeurs portées par le sens de l'engagement, l'intelligence collective, l'expertise et l'innovation. Ces valeurs contribuent au développement de l'entreprise et des hommes et des femmes qui la composent.

L'intégration du développement durable s'intensifie d'année en année chez isatech. Afin d'associer nos valeurs aux enjeux de notre secteur d'activité, nous avons construit une politique RSE centrée sur notre responsabilité sociale, environnementale, économique et sociétale.

En 2023, nous avons souhaité formaliser nos engagements en signant le Pacte Mondial des Nations Unies. Par cette adhésion, Isatech confirme son soutien envers les dix principes du Global Compact des Nations Unies dans les domaines des droits de l'homme, du travail, de l'environnement et de la lutte contre la corruption.

Dans cette communication annuelle sur le progrès, nous décrivons les actions que nous mettons en oeuvre pour améliorer de manière continue l'intégration du Global Compact et de ses principes à la stratégie, à la culture et aux actions quotidiennes de notre entreprise. Nous nous engageons également à partager ces informations avec l'ensemble de nos parties prenantes par le biais de nos principaux canaux de communication.

Jérôme BAZIN

Président



“ Il est aujourd’hui indispensable que notre entreprise se responsabilise face aux challenges et mutations que connaît notre société.

Isatech est prête à relever les grands défis du développement durable, et à faire d'elle une entreprise toujours plus engagée et responsable ! “



ISATECH

Isatech, filiale du Groupe Dimood, est spécialisée dans le développement et l'intégration de systèmes d'informations Microsoft (applications de gestion ERP/CRM, solutions collaboratives, infrastructures, cloud) et la transformation numérique des entreprises.

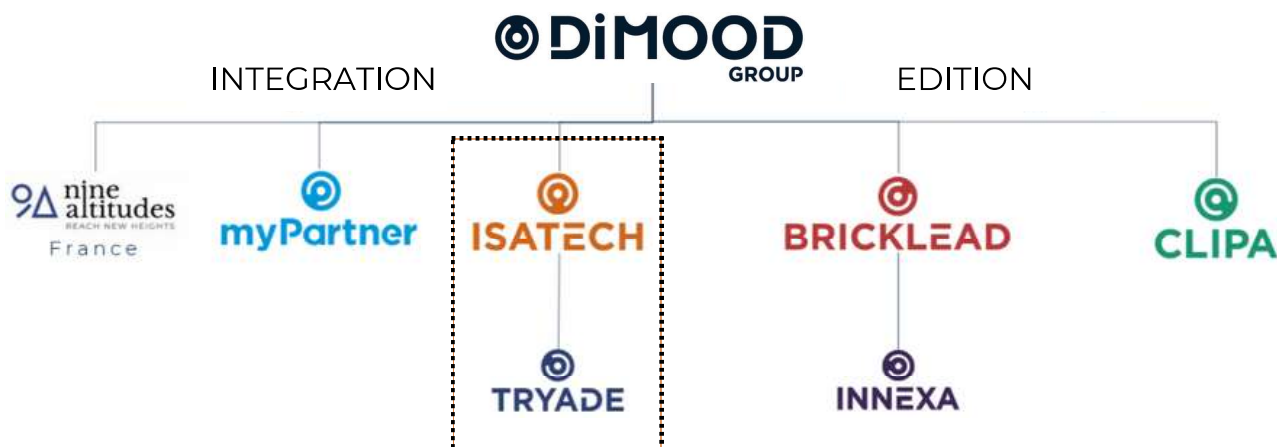
Notre objectif est de satisfaire nos clients et d'assurer l'épanouissement de nos collaborateurs en anticipant leurs besoins et en protégeant leurs intérêts, tout en préservant notre avantage concurrentiel grâce à une croissance durable.

Nos valeurs d'expertise, d'innovation, d'intelligence collective et de sens de l'engagement sont inhérentes à notre métier de prestataire de service et notre rôle d'accélérateur de la transformation digitale ; *le développement durable est donc indissociable de l'activité de l'entreprise.*

Dans cette démarche, nous nous engageons à ce que nos activités et services répondent aux exigences de nos parties prenantes tout en respectant les principes du Pacte Mondial des Nations Unies.

Isatech se préoccupe au quotidien des enjeux économiques, sociétaux et environnementaux et a mis en place depuis de nombreuses années des d'actions concrètes pour prendre en compte ces différents enjeux.

Nous sommes animés d'une culture d'amélioration continue, basée sur l'analyse des risques et opportunités.



NOS MARQUES & ACTIVITES



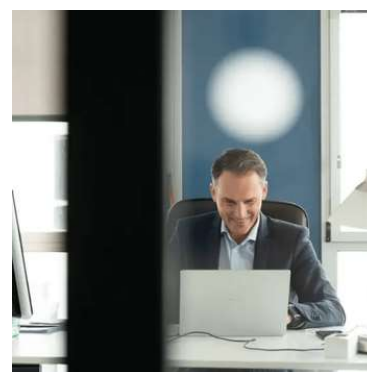
📍 ISATECH

INTEGRATION DE SOLUTIONS DE GESTION MICROSOFT

Certifiée partenaire Microsoft Gold, isatech se positionne comme le partenaire de proximité pour les projets ERP Dynamics 365, Business Central et CRM des PME, ETI et Grands Comptes.

isatech, c'est 40 ans d'expertise et de conseils en gestion d'entreprise, en technologies numériques et en conduite du changement.

Ses équipes accompagnent nos clients dans leur transformation digitale grâce aux solutions innovantes Microsoft : Dynamics 365, Microsoft 365, Power Platform, Azure.



📍 TRYADE

SÉCURITÉ, INFRASTRUCTURE CLOUD, MODERN WORKPLACE ET SOLUTIONS COLLABORATIVES

Marque d'isatech, Tryade accompagne les entreprises dans leurs choix stratégiques concernant l'évolution de leurs infrastructures.

L'expertise de ses consultants est reconnue par Microsoft au travers des missions d'avant-vente, de conseil et d'intégration sur des infrastructures complexes. Ils sont experts dans l'intégration de solutions techniques : Collaboratif - Infrastructure - Cloud - Sécurité - Mobilité - Devices - Gestion de l'identité.



NOS CHIFFRES CLES



+ 40 ans

d'expérience dans l'IT



+ 160

collaborateurs



4

Agences en France



22 M€

chiffres d'affaires en 2023



+ 350

Références clients



+ 350

Fournisseurs et Prestataires



82%

de nos collaborateurs estiment
qu'isatech est une entreprise où
il fait vraiment bon travailler

Trust Index Great Place To Work juin 2023

NOS ENGAGEMENTS

Isatech est signataire depuis le 7 Mars 2023 du **Pacte Mondial - réseau France - des Nations Unies** (Global Compact).

Par cette adhésion, elle a intégré le cercle des 1700 entreprises françaises qui ont volontairement décidé d'aligner leurs pratiques et leur stratégie RSE sur les 10 principes, issus des textes fondamentaux des Nations Unies, à respecter en matière de droits humains, de droit du travail, d'environnement et de lutte contre la corruption.

Elle est également signataire de la **Charte de la Diversité** depuis le 18/04/2023.

En tant que signataire du pacte du Global Compact, isatech s'engage à respecter et encourager les dix principes suivants :



DROITS DE L'HOMME

Soutenir et respecter internationalement les droits de l'Homme
S'assurer de la non violation des droits de l'Homme

TRAVAIL

Confirmer la liberté d'association ainsi que le droit de négociation collective
Confirmer la suppression de toute forme de travail obligatoire ou forcé
Confirmer l'abolition du travail des enfants
Confirmer l'élimination de la discrimination pour l'emploi

ENVIRONNEMENT

Soutenir une approche environnementale
Entreprendre des initiatives pour promouvoir davantage de responsabilité environnementale
Encourager le développement et la diffusion de technologies soucieuses de l'environnement

ANTI-CORRUPTION

Lutter contre la corruption sous toutes ses formes, incluant l'extorsion

NOTRE STRATEGIE CHANGE FOR EARTH 2030

L'équipe RSE

Portée par les principes du Global Compact, isatech a décidé de définir et déployer sa politique RSE, baptisée **"Change for Earth 2030"** en prenant des engagements et en mettant en oeuvre des actions sur-mesure et spécifiquement adaptées à son activité et ses métiers.

Une équipe RSE a été constituée et composée de collaborateurs engagés et sensibilisés aux enjeux de la RSE dans l'entreprise. Elle est pilotée par la Direction des Ressources Humaines qui a suivi en 2021 le *Parcours Transitions Performances et RSE dispensé par la Marque Bretagne*. L'équipe RSE a également suivi le *Programme "Accélérateur PME"* initié par le réseau France du Pacte Mondial des Nations Unies, déployé de novembre 2023 à mai 2024.

Cette démarche responsable est portée par le Président, le Comité de Direction, les managers et l'ensemble des collaborateurs d'isatech. Elle s'inscrit dans nos méthodes de travail, en impliquant quotidiennement l'ensemble de nos parties prenantes.



Sandrine BLOMMAERT
Directrice des Ressources Humaines, RSE et Environnements de Travail



Karine CHARMONT
Office Manager



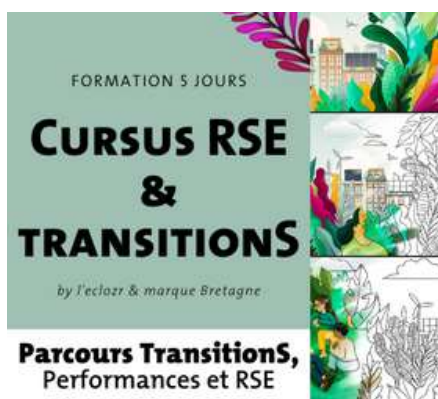
Delphine DEBBIA
Responsable du Développement Humain



Laurent BUGUET
Service Selivery Manager



Jean-René ROLLAND
Responsable Systèmes d'Information



Formation Parcours Transitions Performance et RSE

Cette formation a permis de comprendre les enjeux RSE et devenir un acteur de la démarche au sein de l'entreprise, de s'outiller en tant qu'acteur du changement et être en mesure d'animer un collectif, de désigner une stratégie personnalisée RSE au service de la transversalité, en co-construisant un projet d'entreprise, de comprendre les normes, labels et certifications en vigueur pour en avoir une vision opérationnelle et piloter et mesure l'efficacité des actions menées, et de se créer un réseau de pairs pour solidifier son action.

Formation Parcours Accélérateur PME (11/2023 à 05/2024)

Cet accélérateur a permis de former notre équipe RSE aux grands enjeux du développement durable et donner les clés pour structurer une stratégie RSE. Constitué de sessions animées par des experts et des ateliers d'échanges entre pairs, ce parcours a permis d'appréhender les grands enjeux du développement durable, de hiérarchiser les enjeux prioritaires et fixer des objectifs, de construire notre plan d'action pour atteindre nos objectifs et d'animer notre démarche de RSE et communiquer sur nos progrès.



LA CONTRIBUTION D'ISATECH AUX ODD

En 2015, les Nations Unies ont adopté un plan en réponse aux enjeux sociaux, économiques et environnementaux. Ce plan comprend 17 Objectifs de Développement Durable (ODD) qui s'appliquent universellement à tous les pays et visent à mettre fin à l'extrême pauvreté, à lutter contre les inégalités et l'injustice et à protéger notre planète.

Les entreprises jouent un rôle clé dans la réalisation des ODD et isatech est déterminée à contribuer à cet effort à travers ses engagements RSE. Ainsi isatech à travers sa politique "Change for Earth 2030" entend contribuer aux 14 ODD suivants :



Permettre à tous de vivre en bonne santé et promouvoir le bien-être de tous à tout âge.



Assurer l'accès de tous à une éducation de qualité, sur un pied d'égalité, et promouvoir les possibilités d'apprentissage tout au long de la vie



Parvenir à l'égalité des sexes et autonomiser toutes les femmes et les filles



Garantir l'accès de tous à l'assainissement et assurer une gestion durable des ressources en eau



Garantir l'accès de tous à des services énergétiques fiables, durables et modernes, à un coût abordable



Promouvoir une croissance économique soutenue, partagée et durable, le plein emploi productif et un travail décent pour tous



Mettre en place une infrastructure résiliente, promouvoir une industrialisation durable qui profite à tous et encourager l'innovation



Réduire les inégalités dans les pays et d'un pays à l'autre



Faire en sorte que les villes et les établissements humains soient ouverts à tous, sûrs, résilients et durables



Etablir des modes de consommation et de production durables



Prendre d'urgence des mesures pour lutter contre les changements climatiques et leurs répercussions



préservier et restaurer les écosystèmes terrestres

Pour une meilleure lecture, les pictogrammes des Objectifs de Développement Durable identifiés sont aussi rappelés dans la description des différentes actions de ce rapport de progrès.



Promouvoir l'avènement de sociétés pacifiques et ouvertes à tous aux fins du développement durable, assurer l'accès de tous à la justice et mettre en place, à tous niveaux, des institutions efficaces, responsables et ouvertes à tous



Renforcer les moyens de mettre en œuvre le Partenariat mondial pour le développement et le revitaliser.

NOS ENGAGEMENTS PRIORITAIRES

La politique “Change for Earth 2030” d’isatech repose sur 4 piliers fondamentaux : **l’environnement, ses collaborateurs, ses clients, fournisseurs et prestataires, ainsi que la société civile et le territoire**, auquel s’ajoute un socle **Gouvernance RSE**. Pour l’ensemble de ses piliers, isatech s’engage à respecter les **20 engagements prioritaires** suivants :

ENVIRONNEMENT

REDUIRE NOTRE EMPREINTE SUR L'ENVIRONNEMENT

- Engager des mesures de sobriété numérique
- Prôner une mobilité décarbonée
- Limiter et compenser notre impact sur l'environnement
- Adopter les bons gestes au quotidien

isatech s'engage à déployer des mesures de sobriété numérique, prôner la mobilité décarbonée, limiter et compenser son impact sur l'environnement et adopter les bons gestes au quotidien.



COLLABORATEURS

ETRE UN EMPLOYEUR RESPONSABLE

- Favoriser l'accès à l'emploi et être un tremplin pour entrer dans la vie professionnelle
- Promouvoir la diversité et l'égalité des chances
- Favoriser l'emploi des personnes handicapées
- Valoriser le capital humain par la formation et la fidélisation des collaborateurs
- Favoriser un dialogue social constructif
- Conduire nos relations de travail de manière exemplaire et éthique
- Protéger la santé et l'intégrité physique de nos collaborateurs
- Favoriser le bien-être au travail



isatech s'engage à favoriser l'accès à l'emploi, promouvoir la diversité et l'égalité des chances, favoriser l'emploi de personnes handicapées, valoriser le capital humain par la formation et la fidélisation des collaborateurs, favoriser un dialogue social constructif, conduire des relations de travail de manière exemplaire et éthique, garantir la sécurité et protéger la santé de ses salariés et favoriser leur bien-être au travail.

NOS ENGAGEMENTS PRIORITAIRES



CLIENTS, FOURNISSEURS ET PRESTATAIRES

AVOIR UNE RELATION BASEE SUR LA CONFIANCE ET LA PROXIMITE

- ① Satisfaire nos clients et être force de propositions innovantes et durables
- ① Engager une politique d'achats responsables
- ① Prôner l'éthique dans les affaires



isatech s'engage à satisfaire ses clients et leur proposer des solutions innovantes et durables, engager une politique d'achats responsables et prôner l'éthique dans les affaires.

isatech s'engage à promouvoir et accompagner son territoire, participer aux actions et innovations locales de développement économique et de l'emploi et agir de façon solidaire, éthique et responsable.



SOCIÉTÉ CIVILE & DÉVELOPPEMENT LOCAL

ÊTRE UN PARTENAIRE IMPLIQUÉ

- ① Promouvoir et accompagner les territoires
- ① Participer aux actions et innovations locales de développement économique et de l'emploi
- ① Agir de façon solidaire, éthique et responsable



GOVERNANCE

AVOIR UNE GOUVERNANCE RSE EFFICIENTE

- ① Manager et piloter notre stratégie RSE
- ① Déployer nos organes de gouvernance
- ① Sécuriser nos données et système d'information



isatech s'engage à manager et piloter sa stratégie RSE en déployant des organes de gouvernance efficaces et dynamiques et en sécurisant ses données et son système d'informations.



1

**NOTRE
RESPONSABILITE
ENVIRONNEMENTALE**

ENGAGER DES MESURES DE SOBRIETE NUMERIQUE

Convaincue que le numérique représente une opportunité majeure d'innovation au service de la transition écologique, isatech s'engage à faire des efforts importants de modération dans sa production et dans ses usages numériques.

En 2023, de nombreuses actions ont été déployées pour :

- inventorer nos actifs numériques en vue d'établir un bilan environnemental de nos équipements,
- mettre en place des Kpis de sobriété numérique,
- maîtriser nos capacités de stockage dans le cadre d'un process de knowledge management,
- limiter l'usage des serveurs la nuit et le week-end,
- réduire le nombre de serveurs actifs,
- optimiser la gestion des serveurs cloud,
- paramétrer par défaut nos appareils et applications pour une moindre consommation et au juste nécessaire des besoins métier,
- systématiser la remise en état et le réemploi en réaffectant les équipements en interne,
- réduire le nombre d'imprimantes et optimisation des impressions,
- Recyclage et destruction des postes informatiques par une entreprise spécialisée,
- don de 20 firewalls stormshield à une école bretonne et d'1 poste de travail à un enfant atteint d'une maladie rare.

Nos actions à venir en matière de sobriété numérique :

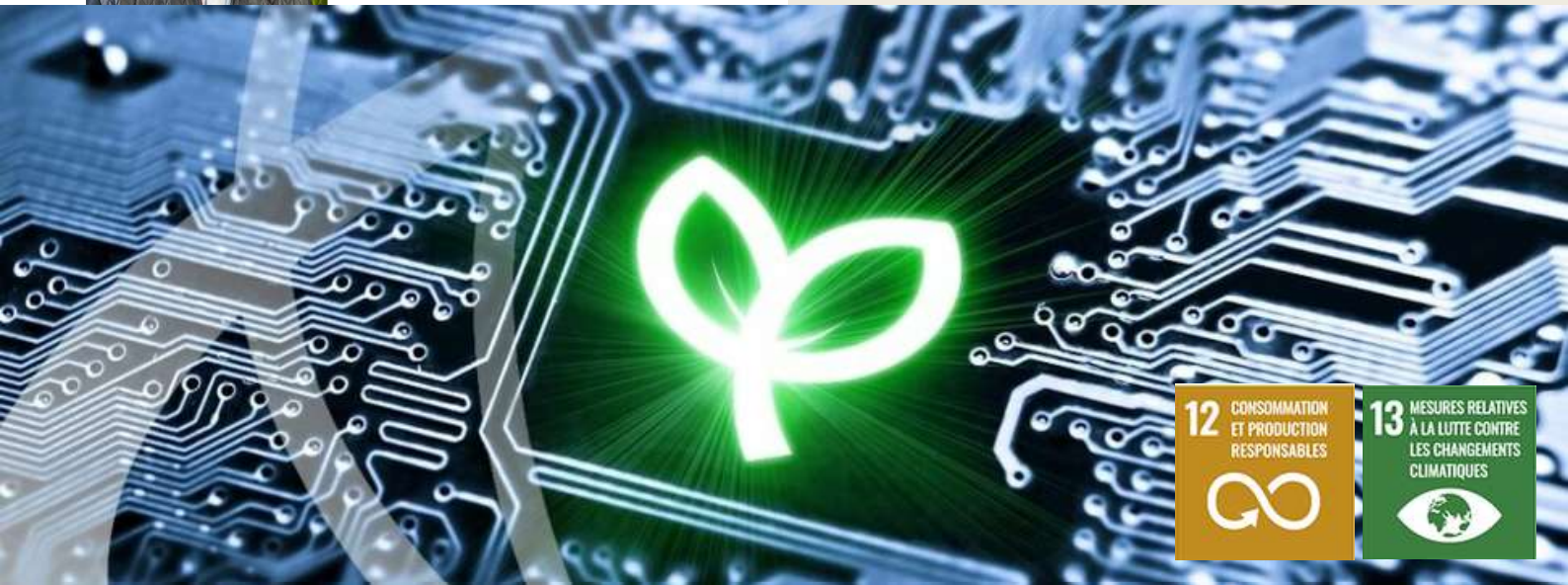
- déployer un parcours de formation et de sensibilisation sur la sobriété numérique,
- participer à la Fresque du Numérique,
- formaliser un Guide de la sobriété numérique,
- institutionnaliser des journées "Green IT" (nettoyage des boîtes mail, espaces de stockage, etc)
- formaliser une grille d'achat prenant en compte la durée de vie des matériels et équipements, leur taux d'émission CO2e et leur indice de réparabilité,
- privilégier l'achat d'équipements et matériels informatiques écolabellisés et ayant une durée de vie plus longue,
- activer les fonctions d'économie d'énergie de nos équipements actifs réseau,
- mettre en place un outil de gestion des postes de travail pour gérer au quotidien la consommation électrique et arrêter les équipements en dehors des temps de travail,
- former nos collaborateurs à l'écoconception et l'ACV (analyse du cycle de vie),
- s'engager dans une démarche Green IT en signant le manifeste PLANET TECH'CARE et en participant activement aux initiatives afférentes.



Jean-René Rolland a été nommé Reférent du Numérique Responsable



Isatech a signé le 11/01/2024 la Charte du Numérique Responsable



PRÔNER UNE MOBILITE DECARBONNEE

La décarbonation de la mobilité est un enjeu majeur pour lutter contre le dérèglement climatique. C'est pourquoi, depuis plusieurs années, isatech s'engage à promouvoir l'usage de modes de transport permettant de se déplacer en produisant moins d'émissions de gaz à effet de serre.

Après avoir décidé en 2021 de ne plus acheter ou louer de véhicules diesel, isatech a décidé de doter d'ici à 2030 son parc automobile de véhicules hybrides et électriques pour les déplacements interagences : **3 véhicules électriques ont intégré le parc automobile en 2023.**



-10,4% émission CO2e/véhicule du parc automobile isatech en 2023 (vs 2022)

Depuis 2020, isatech incite financièrement ses collaborateurs à l'usage des véhicules non motorisés en leur versant **une indemnité mobilité durable.**

+39,16%

montant versé aux collaborateurs au titre de l'indemnité de mobilité durable et remboursement titres transports en commun en 2023 (vs 2022)



Depuis Décembre 2023, les collaborateurs isatech utilisent **la plateforme de covoiturage OUESTGO.FR** pour leurs déplacements professionnels



Chaque année, les collaborateurs participent au challenge **"Mai à Vélo"**. 15 collaborateurs ont participé à l'édition 2023

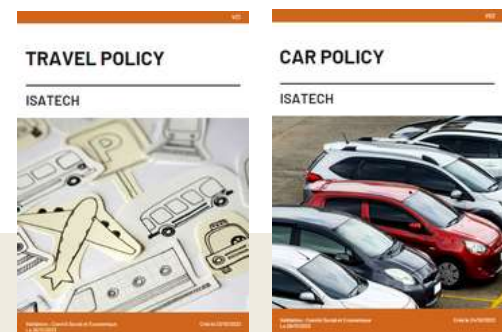
Depuis 2019, isatech, signataire d'une **charte télétravail**, permet à ses collaborateurs de travailler depuis leur domicile jusqu'à 3 jours par semaine.

8 collaborateurs ont travaillé en full remote en 2023 (vs 3 en 2022)

En 2023, une formation à la sécurité routière en réalité virtuelle a été déployée auprès des collaborateurs.

Les collaborateurs sont régulièrement sensibilisés à **l'écoconduite**. Les bonnes pratiques de la conduite écoresponsable ont été rappelées dans la Car Policy.

Une formation à l'écoconduite sera proposée en 2024 aux collaborateurs.



En novembre 2023, isatech a formalisé sa Travel Policy dans laquelle elle incite ses collaborateurs à privilégier le train pour les déplacements professionnels et sa Car Policy qui recommande le covoiturage et l'utilisation des véhicules électriques pour les déplacements interagences.



LIMITER ET COMPENSER NOTRE IMPACT SUR L'ENVIRONNEMENT

Nous cherchons continuellement des solutions pour améliorer notre empreinte environnementale, limiter nos déchets, optimiser et réduire notre consommation énergétique.

Depuis plusieurs années, isatech déploie de nombreuses actions en ce sens :

- Collecte et recyclage des papiers et cartons avec ECO ACTION,
- Interdiction des gobelets aux distributeurs de boissons,
- Recyclage des cartouches d'encre et matériels informatiques avec MEDIA BUREAUTIQUE,
- Dématérialisation de nos outils de communication avec notre réseau social interne Steeple,
- Dématérialisation des notes de frais,
- Mise en place de détecteurs de mouvements et programmation de l'éclairage des bureaux, espaces communs et de circulation, d'horloge et détecteurs pour les éclairages extérieurs, généralisation de l'éclairage LED sur tous les sites,
- Nomination de référents pour la fermeture des sites avec contrôle de l'extinction des lumières dans les bâtiments,
- Programmation du chauffage selon les saisons,
- Installation de prises vertes à chaque poste de travail,
- Participation à une collecte de piles organisée par BATRIBOX et ELECTRICIENS SANS FRONTIERE,
- Généralisation des réunions en visioconférence,
- Recyclage de notre mobilier,



WeFlex - Le Bois Lilas

Nos équipes de Rennes ont emménagé le 18 Septembre 2023 dans le bâtiment écoconçu WeFlex à la Courrouze.

- Déploiement de notre facturation clients avec Work365 et du portail Chorus Pro pour les marchés publics,
- Automatisation des signatures électroniques via Docusign,
- archivage numérique,
- mise en ligne des bulletins de salaire sur E-doc,
- mise en place d'un point central de tri dans les agences.

446 kgs

papiers/cartons collectés et valorisés en 2023

En 2023, on se félicite de constater que la consommation d'électricité par collaborateur continue de diminuer.

La consommation d'eau par collaborateur reste quasi stable.

En octobre 2023, nous avons réalisé notre **1er Bilan Carbone** avec Greenly.

6,6 tCO2e

par employé en 2022/2023



D'ici à 2030, nous envisageons également de poursuivre nos efforts. Des pistes sont à l'étude :

- installation de réducteurs de débit sur les robinets,
- mise en place des récupérateurs d'eaux pluviales,
- équipement des cafétariats d'électroménagers classe A,
- installation de panneaux photovoltaïques sur le rooftop du siège de Vannes.
- contribuer à la neutralité carbone de nos territoires en participant à la reforestation et à la restauration de milieux naturels dégradés.



ADOPTER LES BONS GESTES AU QUOTIDIEN

Les collaborateurs d'isatech sont sensibilisés à adopter des comportements économes en ressources.

isatech entend publier régulièrement, via son réseau social interne, des articles, sondages, quizz et challenges sur la thématique des écogestes pour leur suggérer des comportements responsables à adopter.

Une campagne d'affichage des écogestes sera menée tout au long de l'année dans les différentes agences.

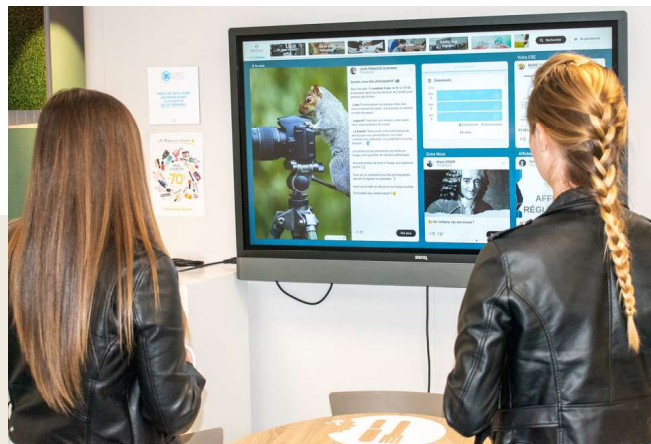
Dans le but de réduire notre consommation de papier et limiter le gaspillage, nos imprimantes sont mutualisées et configurées en impression standard noir et blanc/recto verso. Ces imprimantes sont configurées avec une mise en veille automatique.

Un guide des bonnes pratiques et des gestes ecoresponsables à adopter dans l'entreprise est en cours de réalisation.



Des ateliers de la Fresque du climat seront proposés aux collaborateurs volontaires.

isatech participera à nouveau à la **Semaine Européenne du Développement Durable** pour promouvoir le développement durable, sensibiliser nos collaborateurs aux enjeux et les engager à l'action !



Steeple

Depuis 2022, isatech utilise le réseau social interne Steeple pour communiquer auprès de ses collaborateurs.

Cet outil de communication phygitale est disponible pour nos collaborateurs sur smartphone, ordinateur et écran tactile en salle de pause. Il est accessible à tous quelque soit leur lieu de travail.

En plus de nous permettre de communiquer sur l'actualité de l'entreprise, nous utilisons Steeple pour nos campagnes d'information, de prévention et de sensibilisation sur différents sujets : RSE, écogestes, santé et sécurité, formation, mobilité interne ...

World Clean Up Day



Le 16 Septembre 2023, participation à la journée mondiale du nettoyage à Vannes.

En 2024, nous envisageons de déployer cette initiative écoresponsables au sein de toutes nos agences.





2

**NOTRE
RESPONSABILITE
SOCIALE**

FAVORISER L'ACCES A L'EMPLOI & ETRE TREMPLIN POUR ENTRER DANS LA VIE PROFESSIONNELLE

isatech s'engage à favoriser l'accès à l'emploi et être un tremplin pour entrer dans la vie professionnelle, en permettant à des jeunes et des demandeurs d'emploi d'accéder au marché du travail ou de se reconvertir dans nos métiers.

22 alternants ont été formés en 2023 (19 en 2022)

100%

A l'issue de leur période d'alternance, 100% des alternants se sont vus proposer un CDI à l'issue de leur formation.

isatech accueille régulièrement des personnes de tout niveau et de tout parcours en stage au sein de l'entreprise pour de l'observation, de la mise en situation en milieu professionnel ou de la reconversion.

2 stagiaires ont été accueillis chez isatech en 2023 pour découvrir nos métiers

Ces stages leur permettent de confirmer leur choix d'orientation et d'acquérir de nouvelles compétences professionnelles qu'ils pourront par la suite valoriser lors de leur poursuite d'étude et/ou recherche d'emploi.



Au début de l'année 2023, nous avons boosté notre programme de **cooptation Aloha** permettant à nos collaborateurs de percevoir une prime allant jusqu'à 1000€ pour la cooptation d'un junior.



Plusieurs interventions de collaborateurs au sein de l'Ensibs et l'IAE de Brest ont eu lieu en 2023, notamment pour accompagner les jeunes étudiants à préparer leurs entretiens d'embauche et comprendre les métiers de l'IT.

isatech a décidé de poursuivre son engagement auprès des jeunes en adhérant au mouvement **LES ENTREPRISES S'ENGAGENT** en déployant des actions spécifiques pour **#1Jeune1Solution** et **#1Jeune1Mentor** à partir de 2024.



Renouvellement du Label Terdeskin - Territoire Apprenant

En 2023, isatech renouvelle pour la 2ème année sa labellisation TERDESKIÑ (« DESKIÑ » mot breton signifiant « apprendre à et apprendre de » et le préfixe « TER » pour le territoire), obtenue en septembre 2022 et confirme son implication sur le territoire sur les enjeux de valorisation et développement d'actions en matière de compétences et d'apprentissages tout au long de la vie sur le territoire, et son engagement auprès des organisations membres pour partager sur ses bonnes pratiques



PROMOUVOIR LA DIVERSITE & L'EGALITE DES CHANCES

Notre engagement en faveur de la diversité et des droits des personnes fait partie des principes fondateurs de notre entreprise isatech.

Il nous conduit notamment à respecter et défendre les principes de la Charte Diversité signée par l'Entreprise en 2023.



L'inclusion et la diversité favorisent l'innovation et la créativité dont nous avons besoin pour retenir nos talents, attirer de nouveaux collègues mais aussi convaincre nos clients et prospects.

C'est un effort à maintenir constamment. Nous devons renforcer nos acquis, améliorer encore notre perception des biais inconscients, et réduire les stéréotypes. Les actions de nos réseaux contribuent à faire évoluer nos pratiques, à développer des connexions entre collègues qui n'auraient pas forcément lieu en temps normal, une ouverture à d'autres profils, et à créer une fierté d'appartenance dans une entreprise respectueuse de chacun.

Pour nos salariés, travailler dans un environnement qui encourage la diversité et l'inclusion permet à chacun de donner la pleine mesure de son potentiel tout en contribuant activement à la performance de l'entreprise.

100% Tous nos recruteurs et managers sont sensibilisés à la lutte contre la discrimination.

Un code d'éthique et de bonne conduite est remis à chaque nouveau collaborateur, qui confirme l'importance du respect de l'individu, de l'égalité de traitement et de l'exclusion de toute forme de discrimination dans l'entreprise

isatech s'engage à conduire une politique de recrutement volontariste en s'interdisant toute discrimination, en assurant l'égalité des chances à chaque candidat quels que soient sa couleur, sa taille, son âge, ses origines, ses handicaps, sa religion, etc.

Notre entreprise est signataire d'un accord sur les contrats de génération pour maintenir l'emploi des seniors et favoriser l'embauche des jeunes.

En 2023, **11,84% de l'effectif a 54 ans et plus** (tous engagés en CDI) et **39,47% a moins de 35 ans** (73% engagés en CDI) dont 28,33% de moins de 25 ans.



Recruter sans discriminer

En 2023, un guide a été rédigé à destination des recruteurs et managers aux fins de les aider à sécuriser leurs recrutements et être en conformité avec la législation en vigueur.



PROMOUVOIR LA DIVERSITE & L'EGALITE DES CHANCES

Notre politique RH en faveur de l'égalité professionnelle Homme/Femme est affichée dans les textes d'appels à candidatures, avec une absence totale de discrimination à l'embauche et dans l'évolution de la carrière du collaborateur au regard de son sexe.

En 2023, l'effectif d'isatech représente **63,81% d'hommes et 36,19% de femmes** (vs 66,19% d'hommes et 33,81% de femmes en 2022).

69% des femmes occupent des postes de direction et d'encadrement dans l'Entreprise.

Dans le cadre de notre plan d'actions d'égalité professionnelle, nous nous sommes engagés à augmenter encore l'embauche des femmes et à continuer de faciliter la conciliation entre la vie professionnelle et la vie privée.

A poste équivalent, il n'y a aucun écart de rémunération entre hommes et femmes.

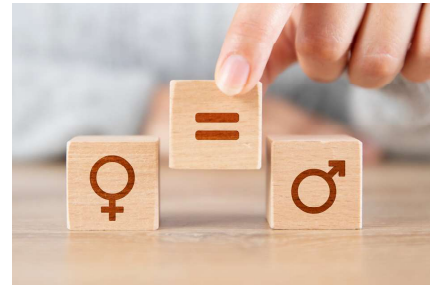
89/100

En 2023, isatech obtient un index égalité professionnelle entre les hommes et les femmes de l'entreprise de 89/100 décliné comme suit :

- Indicateur écart de rémunérations : 39/40
- Indicateur écart d'augmentations : 35/35
- Indicateur augmentation après retour de congé maternité : 15/15
- Indicateur les 10 plus hautes rémunérations : 0/10

100%

des Référénts Harcèlement et Agissements sexistes sont formés à la lutte contre le harcèlement en 2023



37%

des membres du Codir et Comex sont des femmes



GUIDE DE LA PARENTALITÉ

Guide de la parentalité

Un guide de la parentalité a été élaboré et diffusé auprès de nos collaborateurs pour mieux les informer sur leurs droits en matière de parentalité.

Il réunit dans un document unique l'ensemble des mesures destinées aux parents et futurs parents afin de pouvoir concilier vie professionnelle et vie personnelle. Il leur permet ainsi de mieux les utiliser en les éclairant à la fois sur leur intérêt et leurs incidences en termes de carrière et de rémunération.



FAVORISER L'EMPLOI DES PERSONNES EN SITUATION DE HANDICAP

Chaque année, un plan d'action en faveur des collaborateurs en situation de handicap est réalisé, actualisé et présenté aux instances représentatives du personnel présentes dans l'entreprise.

Notre Référente Handicap est l'interlocutrice privilégiée pour les collaborateurs et leurs managers sur les questions du handicap dans l'entreprise. Elle accompagne 100% des collaborateurs qui en font la demande dans leurs démarches RQTH et leur maintien dans l'emploi.

L'Entreprise promeut une réelle culture de l'intégration en mobilisant l'ensemble du personnel et en luttant contre les stéréotypes et toute forme de discrimination grâce à des campagnes régulières de communication.

En 2023, isatech a activement participé à **la Semaine Européenne pour l'Emploi des Personnes Handicapées**. De nombreuses animations ont été proposées à l'ensemble des collaborateurs.

Convaincue que le handicap est un facteur de progrès pour l'entreprise, isatech fait partie depuis 2023 du mouvement **#ACTIVATEURDEPROGRES**



Mobilisation SEEPH (20 au 26 novembre 2023) et Duoday 2023

De nombreuses actions mises en place par la Mission Handicap tout au long de la semaine autour du Handicap.

À l'occasion du Duoday, le 23 novembre 2023, deux duo ont été formés entre deux collaborateurs isatech et deux personnes en situation de handicap afin de leur faire découvrir notre entreprise et nos métiers.

SEEPH : Semaine Européenne pour l'Emploi des Personnes Handicapées

Avec le concours de l'Agefiph et de la CARSAT, un ergonome intervient dans l'entreprise pour assurer l'adaptation des postes de travail et aménagements spécifiques aux travailleurs en situation de handicap.

4,63%

Taux d'emploi de travailleurs handicapés en 2023 (soit 5 unités déductibles) dans nos effectifs. (3,45% en 2022)

isatech entend poursuivre dès l'année prochaine son engagement en faveur du handicap en :

- mettant en ligne un logiciel d'auto-diagnostic,
- proposant un accompagnement des candidats à la formalisation de leur dossier RQTH,
- développant des partenariats avec le milieu protégé,
- recrutant sur les plateformes dédiées des collaborateurs en situation de handicap,
- formalisant un guide de bienvenue récapitulant les droits des salariés en situation de handicap et le nom des interlocuteurs qu'ils peuvent solliciter pour être accompagnés dans la compensation de leur handicap
- continuant de sensibiliser sur les situations de handicap en milieu professionnel.



VALORISER LA CAPITAL HUMAIN PAR LA FORMATION & LA FIDELISATION DES COLLABORATEURS

Pour fidéliser nos collaborateurs, nous les accompagnons tout au long de leur carrière au sein de l'entreprise dès la phase d'intégration, en leur proposant des parcours valorisants et riches d'expériences.

2 People reviews par an

Les 2 "people reviews" sont effectuées annuellement après l'entretien mi-année et l'entretien annuel. Ces échanges avec les managers de proximité et les ressources humaines permettent d'assurer l'adéquation entre salaire fixe et des avantages (variable sur objectifs, ...), ainsi que les missions occupées. Ces moments de partage sont également l'occasion d'échanger sur l'ensemble des souhaits émis par les collaborateurs, les changements organisationnels prévus et proposer des évolutions de carrière et de formation adaptées à chaque collaborateur.

51 % Taux de collaborateurs ayant bénéficié d'une promotion interne et/ou d'une revalorisation de salaire en 2023.

Taux de turn-over en 2023
(32,35% en 2022) **26,85 %**

11,94 % Taux de départs en 2023
(18,46% en 2022)

3,53 %

Taux d'absentéisme en 2023
(5,09% en 2022)

Chaque année, un plan de développement des compétences est établi et présenté au CSE, mettant en avant et en priorité les actions de formations pour développer les compétences et maintenir les acquis de nos collaborateurs.

8% de la masse salariale est consacré à la formation en moyenne chaque année

L'effort est constant en 2023 avec un budget de 550.000€ de coûts de formation, soit 8% de la masse salariale répartis comme suit:

- 14% coûts externes, soit 90.000 €
- 86% coûts internes, soit 460.000 €

En 2023, **85 actions de formation** ont été dispensées à l'ensemble de nos collaborateurs. **95%** des salariés ont suivi une formation.

36

En 2023, le nombre de **certifications Microsoft** obtenues par les collaborateurs d'isatech.

En 2023, isatech a initié un nouveau format de formation avec REALITY ACADEMY en déployant 2 sessions de formation en réalité virtuelle sur la sécurité routière et le feedback manager.



Le 23 Mai 2023, isatech a fêté ses **40 ans** avec tous ses collaborateurs à Porto (Portugal)



FAVORISER UN DIALOGUE SOCIAL CONSTRUCTIF

isatech s'attache à trouver, à travers le dialogue social, le meilleur équilibre entre les besoins de l'entreprise et les intérêts des collaborateurs, afin d'accompagner au mieux le développement de ses activités et des personnes qui y contribuent.

Ces dernières années ont été marquées par un dialogue social particulièrement riche.

Divers accords et plans d'actions structurants ont été signés et mis en œuvre (Handicap, Code éthique et bonne conduite, Recueil d'alertes internes, Droit à la déconnexion, Plan de prévention des risques, etc.).

Ces accords et plans d'actions font l'objet d'une communication spécifique sur notre réseau social interne, permettant aux collaborateurs de les consulter à tout moment, et d'un suivi annuel, au cours duquel les ajustements à envisager et les avancées obtenues sont partagés avec les représentants du personnel.

Un dialogue social équilibré est fondamental pour échanger autour des dilemmes socio-économiques et faire progresser la responsabilité sociale de isatech.

Fort de cette conviction, isatech s'attache à favoriser un cadre propice à ce dialogue, en s'appuyant sur les instances représentatives du personnel, pour le partage de la stratégie et des données de l'entreprise dans un esprit de transparence, de respect et de confiance mutuelle.

14 En 2023, les membres du CSE et la Direction se sont réunis **plus d'une fois par mois en moyenne.**

100%

En 2023, les membres du CSE ont approuvé à l'unanimité tous les projets présentés par la Direction.



Depuis Mai 2023, chaque mois, les collaborateurs retrouvent les membres du Codir et du Comex pour échanger en direct sur l'actualité du Groupe, ou tout autre sujet qui les intéresse, autour d'une tasse de café et d'une viennoiserie.

4



En 2023, tous les collaborateurs ont été réunis chaque trimestre en **ISATEAM**. Ces temps forts dans l'année permettent aux collaborateurs d'être informés de l'actualité de l'entreprise.



Référents Harcèlement

Nous interdisons toute forme d'harcèlement, de discrimination. Le dialogue social permanent contribue à identifier de telles situations.

En 2023, nous avons formé 2 collaborateurs, membres du CSE, à la lutte contre le harcèlement sexuel, les agissements sexistes et le harcèlement moral. Aucun signalement n'a été effectué auprès de nos référents en 2023.

FAVORISER UN DIALOGUE SOCIAL CONSTRUCTIF

Depuis de nombreuses années, nous privilégions la promotion, la mobilité interne au sein d'isatech et la transversalité des métiers.

Tous nos postes disponibles sont ouverts à la mobilité interne.

100 % des entretiens annuels ont été réalisés en 2023

En outre, les collaborateurs ont la possibilité d'exprimer leur souhait de mobilité, qu'elle soit transverse, verticale ou encore géographique, dans le cadre de leur entretien individuel annuel d'évaluation et de leur entretien professionnel.

Les besoins en formation sont recensés au cours de ces entretiens et inscrits dans le plan annuel de développement des compétences.

Le management intermédiaire est issu en grande partie du terrain et nous privilégions les passerelles entre les différents métiers de l'entreprise.

La politique ressources humaines d'isatech se traduit également par des actions de sensibilisation, de partage et de cohésion visant à fédérer et fidéliser les collaborateurs.

Ainsi, un certain nombre d'actions sont mises en œuvre tout au long de l'année pour faire vivre les valeurs d'isatech et favoriser la dynamique collective.

Ces actions favorisent l'engagement de chacun dans la mise en œuvre de notre stratégie et soutiennent la croissance de l'entreprise.



Chez isatech, tout au long de l'année des temps d'échange sont proposés aux collaborateurs pour favoriser le dialogue social et la communication : réunions d'équipe, réunions interservices, workshops et teambuildings.



Boissons chaudes à volonté pour tous !

Parce que la machine à café est traditionnellement le lieu informel où l'on cause, le CSE d'isatech offre depuis juin 2023 le café et autres boissons chaudes à tous nos collaborateurs.

CONDUIRE NOS RELATIONS DE TRAVAIL DE MANIÈRE EXEMPLAIRE ET ETHIQUE

Dans les relations de travail, l'éthique et l'exemplarité déterminent la meilleure ligne d'action qui reflète les valeurs morales de l'entreprise.

Tout au long de l'histoire d'isatech, c'est au travers d'un engagement incessant dans les principes d'éthique les plus stricts que l'entreprise a bâti des relations de confiance avec l'ensemble de ces collaborateurs.

Quelles que soient les actions, en quels que lieux que se soient et à quels que niveaux qu'ils se trouvent dans l'organisation, tous les collaborateurs de l'entreprise sont tous tenus à une conduite honnête, éthique et responsable.

En complément, isatech a élaboré en août 2023 un **Recueil d'alertes internes** à destination de ses collaborateurs.

Il rappelle le principe de protection du lanceur d'alerte dans l'entreprise.

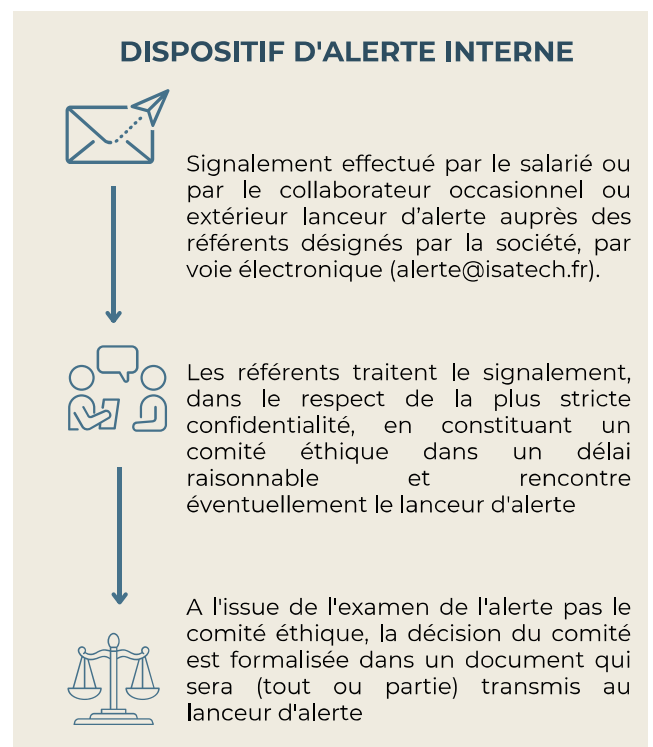
A cette occasion, un **Comité d'éthique** a également été constitué pour instruire les alertes internes lancées par les collaborateurs en cas de corruption, de faits très graves ou de manquement au code éthique et bonne conduite.

89 %

des collaborateurs d'isatech considèrent que *"le management gère l'entreprise de façon honnête et en respectant les règles d'éthique"*.
(Trust Index GPTW juin 2023)

Pour servir de guide sur la façon d'agir et d'être des collaborateurs et des membres de la gouvernance et les aider à juger de la justesse de leurs comportements, isatech a établi en 2023 un **Code éthique et bonne conduite**.

Ce guide établit notamment les règles de respect mutuel, de non violence, d'honnêteté et d'intégrité qui doivent prédominer dans les relations de travail. Il donne également des conseils pour éviter les situations de conflit d'intérêts, de corruption, de pots-de-vin et de blanchiment d'argent avec les clients ou fournisseurs de l'entreprise.



PROTEGER LA SANTE ET LEUR INTEGRITE PHYSIQUE DES COLLABORATEURS

isatech attache la plus haute importance à la santé et sécurité au travail de ses salariés et à ses enjeux pour l'entreprise.

Elle s'accorde à reconnaître que préserver la santé, physique et mentale, et améliorer la sécurité et les conditions de travail est un défi qui s'inscrit dans le cadre de sa politique de responsabilité sociale de l'entreprise.

La prévention des risques professionnels est non seulement primordiale d'un point de vue humain mais est également un moyen d'assurer la réussite et la viabilité de la Société.

Elle s'inscrit dans une démarche globale au sein de laquelle chaque acteur est pleinement impliqué (managers, représentants du personnel, services de santé,...).

Une évaluation des risques est réalisée et actualisée chaque année avec les instances représentatives du personnel existantes dans l'entreprise.

Cette évaluation est accompagnée d'un programme annuel de prévention des risques.

Des actions de sensibilisation sont effectuées régulièrement sur les troubles musculo-squelettiques notamment le travail sur écran. Sur présentation d'un certificat médical, chaque collaborateur a la possibilité de commander une souris ergonomique. Un essai préalable est proposé auprès de la médecine du travail afin de commander le matériel adapté.

Concernant les nuisances sonores, nos collaborateurs sont équipés de casques dernière génération limitateur de bruit.

D'autres actions de sensibilisation (sécurité routière, tabagisme, gestes qui sauvent, ...) sont régulièrement déployées auprès de nos collaborateurs, via notre réseau social interne.



Formation de Sauveteur Secouriste du Travail

isatech organise des sessions obligatoires SST. Des sessions de maintien et actualisation des compétences ont lieu chaque année, la réglementation imposant un recyclage tous les deux ans.

En 2022, 8 collaborateurs ont suivi cette formation d'une journée.

Des sessions initiales de deux jours ont également lieu pour les collaborateurs qui se sont portés volontaires. En 2023, 2 collaborateurs ont suivi la formation initiale.

4,07 Taux de fréquence AT en 2023

0,47 Taux de gravité AT en 2023

1 Accident du travail en 2023

0 Maladie professionnelle en 2023

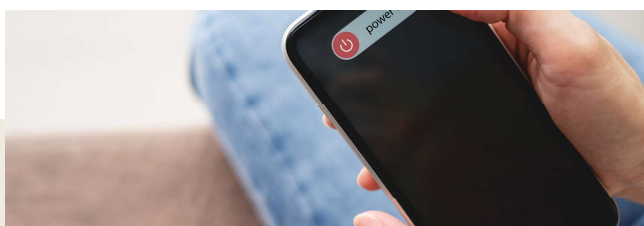
117 Nombre jours d'arrêts AT en 2023

FAVORISER LE BIEN-ÊTRE AU TRAVAIL

isatech porte une attention particulière à la qualité de vie au travail et nous développons des initiatives pour permettre d'offrir aux salariés un environnement de travail favorable à leur développement et à la conciliation de leur vie professionnelle et vie personnelle, ce qui contribue également au développement de notre performance.

Le bien-être des salariés est dépendant de l'organisation de l'entreprise, de son mode de fonctionnement, de son management et de dimensions telles que la qualité des relations interpersonnelles et l'accompagnement individualisé.

isatech a signé une **charte télétravail** en 2019, réactualisé en 2022 qui donne la possibilité à l'ensemble des collaborateurs d'être jusqu'à 50% du temps en télétravail.



Charte relative au droit à la déconnexion

Le 18 Novembre 2023, isatech a signé une Charte relative au droit à la déconnexion visant à formaliser le principe de droit à la déconnexion dans l'entreprise, pour respecter la frontière entre la sphère professionnelle et la sphère personnelle de nos collaborateurs.



Enquête Great Place To Work

En juin 2023, isatech a réalisé sa première enquête avec Great Place To Work avec un taux de participation de 93% des collaborateurs.

82%

confirment "Dans l'ensemble, je peux dire que c'est une entreprise où il fait bon travailler"

90%

estiment que nos locaux et nos équipements de travail contribuent à créer un cadre de travail agréable

90%

considèrent que la conciliation entre leur vie professionnelle et leur vie personnelle est préservée

84%

estiment que la convivialité dans l'entreprise est forte

Au cours de l'année 2023, de nombreuses actions QVT ont été réalisées :

- Développement de notre réseau social interne **Steeple** qui permet à l'ensemble de nos collaborateurs d'être informés de l'actualité business, RH, et sociales d'isatech,
- Des **séminaires d'entreprise, teambuildings et des animations** organisés pour nos collaborateurs,
- Le challenge connecté et solidaire de la semaine de la QVT 2023 en partenariat avec **TrainMe et United Heroes** avec des challenges collectifs et individuels au profit de l'association Premiers de Cordées, ainsi que des cours collectifs et des webinars,
- **Octobre Rose** dédié à la sensibilisation sur le cancer du sein et plus généralement sur les cancers féminins et **Movember** dédié à la sensibilisation sur les cancers masculins avec un programme varié (cours de sports, webinars de sensibilisation) pour informer sur ces maladies,
- Mise en place d'un groupe de travail sur **la flexibilité du travail**
- Poursuite du programme de développement personnel pour la population consultant (gérer son temps et son stress, développer l'assertivité...).



3

**NOTRE
RESPONSABILITE
ENVERS NOS
CLIENTS,
FOURNISSEURS &
PRESTATAIRES**

SATISFAIRE NOS CLIENTS & ÊTRE FORCE DE PROPOSITIONS INNOVANTES ET DURABLES

La satisfaction clients est un enjeu et une ambition forte chez isatech.

Toutes nos équipes y contribuent activement, du commerce, en passant par l'avant-vente, les opérations et jusqu'au support.



17,10 note globale de satisfaction support et projets de nos clients en 2023
/20 (17,36/20 en 2022)

Au-delà de la qualité de nos offres, de nos prestations et services, nous cherchons sans cesse à innover et à offrir à nos clients des solutions évolutives et durables pour anticiper leurs besoins et adapter nos solutions à leurs propres enjeux de développement grâce à l'IA, au Green IT ...

Nous proposons régulièrement des partages et retours d'expérience dans le cadre de webinars, sur différentes thématiques liées au développement de nos solutions. En 2023, **9 conférences en ligne** ont été animées par les équipes d'isatech.

Le 25 Mai 2023, pour ses 40 ans, isatech a rassemblé ses principaux clients qui ont assisté à des conférences animées par des experts sur **les enjeux de l'innovation, les grandes tendances technologiques à venir et le développement de demain dans l'ouverture à l'imaginaire**. Ils ont pu également participé à des ateliers thématiques sur nos solutions : CRM et l'Intelligence artificielle au coeur des solutions professionnelles, cybersécurité et cyber Assurance, l'utilisation moderne et durable de notre ERP Business Central et la facturation électronique.

Des temps forts ont également marqué l'année 2023, auxquels isatech a participé :

- salon CFIA en mars,
- salon Estivalorial en juin,
- salon LEGITEAM en octobre,
- salon L'instant Cyber en novembre
- DynsClub Day en novembre.



Nos équipes Tryade ont déployé une nouvelle offre cybersécurité avec la mise en place d'un **SOC (centre des opérations de sécurité)** pour les infrastructures de nos clients.

Elles ont également mis en place, pour un de nos clients, un **nouvel outil de gestion des postes de travail** pour gérer au quotidien leur consommation électrique et les arrêter en dehors des temps de présence.

En 2023, isatech a accompagné son client, la société Lobodis, dans sa stratégie de développement durable en déployant un tableau de bord Microsoft Power BI dédié aux indicateurs RSE pour son activité agroalimentaire.



ENGAGER UNE POLITIQUE D'ACHATS RESPONSABLES

Nous avons engagé un dialogue avec nos prestataires et nos fournisseurs pour progresser ensemble vers une démarche d'achats plus responsables, sur le plan social comme sur l'aspect environnemental.

Nous veillons à nouer des relations contractuelles équitables avec nos fournisseurs.

Conscients des retombées de nos décisions et de nos actions sur la société, nous nous attachons à développer chaque jour avec tous nos partenaires (fournisseurs, clients Grands Comptes et traditionnels) une relation gagnant gagnant fondée sur la confiance, l'éthique et le respect.

Les fournisseurs jouent un rôle fondamental dans l'amélioration de la compétitivité structurelle globale d'isatech.

Afin d'assurer de manière constante le degré maximum de satisfaction client, isatech sélectionne ses fournisseurs selon des méthodes appropriées et objectives qui prennent en considération non seulement la qualité, l'innovation, les coûts et les services offerts, mais aussi la performance sociale et environnementale et les valeurs énoncées dans son Code d'Ethique.

isatech a adopté en 2023 une **Charte des achats responsables** afin que ses partenaires participent et respectent un ensemble de règles et de principes en matière d'environnement, d'éthique et de responsabilité sociale.

Elle assure le respect par tous des règles de déontologie, de gouvernance et de loyauté dans la pratique des affaires, les règles de promotion de la diversité ainsi que l'application de l'ensemble des règles en matière de respect du droit du travail pour tous les salariés et travailleurs étrangers, et enfin les règles de protection de l'environnement.

isatech n'établit, ni ne poursuit de relations d'affaires avec des fournisseurs qui refusent de respecter les principes de cette charte et de notre code de conduite.

Nos fournisseurs doivent compléter chaque année un **questionnaire d'auto-évaluation** pour permettre de mettre en avant les process mis en place dans leur entreprise. Les résultats obtenus permettent de dresser un premier constat de la conformité de nos fournisseurs et des points à améliorer.

CHARTE DES ACHATS RESPONSABLES

ISATECH



Demain, isatech souhaite aller plus loin dans l'intégration des indicateurs RSE dans son référencement fournisseurs. Le questionnaire d'auto-évaluation sera un outil précieux pour nos acheteurs.

Tous nos collaborateurs ayant un rôle d'acheteur seront formés aux achats responsables.

Nous envisageons également d'intégrer des clauses contractuelles d'engagement RSE environnementales et sociales dans nos contrats signés avec nos fournisseurs et prestataires.

PRÔNER L'ETHIQUE DANS LES AFFAIRES

Par son adhésion au Pacte Mondial des Nations Unies, isatech se conforme aux principes de la Déclaration universelle des Droits de l'Homme des Nations Unies, aux conventions de l'Organisation Internationale du Travail et aux principes directeurs de l'OCDE à l'intention des sociétés multinationales.

Notre **Code éthique et bonne conduite** formalisé en 2023 édicte les règles et politiques en cohérence avec les principes directeurs en question suivies par l'entreprise dans ses relations avec ses clients et fournisseurs : *situation de conflits d'intérêts, délits d'initiés et interdiction d'exploitation des informations confidentielles, obligation de confidentialité, corruption et paiements illicites, prévention du blanchiment d'argent, réputation et non concurrence.*

Les membres de la gouvernance d'isatech et tous nos collaborateurs sont invités à instaurer et à maintenir avec nos clients, fournisseurs et prestataires des relations stables, transparentes et de coopération.

Pour isatech, il est fondamental que ces parties prenantes soit traitées de manière correcte et honnête.

Elle exige par conséquent de ses dirigeants, de ses salariés et des autres destinataires du Code d'Ethique que chaque relation et contact avec la clientèle soit marqué par l'honnêteté, la correction professionnelle et la transparence.

Nos salariés doivent suivre les procédures internes destinées à atteindre cet objectif au travers du développement et du maintien de relations bénéfiques et durables avec les clients, en leur offrant sécurité, assistance, qualité et valeur, soutenus par l'innovation permanente.

Notre **dispositif d'alertes internes** permet le signalement d'éventuels comportements dans le cadre de nos relations professionnelles avec nos clients, fournisseurs et prestataires, de corruption et contraires à notre code de conduite et de faits très graves.

Des procédures de contrôle comptable (interne ou externe) permettent de nous assurer que les livres, registres et comptes ne sont pas utilisés pour masquer des faits de corruption ou de trafic d'influence.

Le champ d'application du dispositif mis en place en 2023 dans l'entreprise est le signalement des situations ou des comportements susceptibles d'entrer dans la définition de la loi dite Sapin II à savoir : «un crime ou un délit, une violation grave et manifeste d'un engagement international régulièrement ratifié ou approuvé par la France, d'un acte unilatéral d'une organisation internationale pris sur le fondement d'un tel engagement, de la loi ou du règlement, ou une menace ou un préjudice graves pour l'intérêt général ».





4

**NOTRE
RESPONSABILITE
ENVERS LA SOCIETE
CIVILE & LE
DEVELOPPEMENT
LOCAL**

PROMOUVOIR ET ACCOMPAGNER LES TERRITOIRES

La prise en compte des attentes de nos parties prenantes locales a fait ressortir la responsabilité territoriale d'isatech et la nécessité d'en rendre compte.

Les relations de coopération, de partenariat, d'entraide, de transfert de connaissances, le partage de compétences et la construction de solidarités territoriales ont confirmé que le territoire est une source de performance importante pour isatech.

Aussi, nous sommes convaincus qu'exercer une influence responsable c'est aussi participer à la diffusion de la RSE sur les territoires en partageant des pratiques dans une logique de mutualisation et de développement des synergies.

L'ensemble des membres de la Gouvernance et plusieurs de nos collaborateurs adhèrent à des clubs locaux et/ou régionaux : **Club ETI Bretagne, APM, Vipe, Valorial, Club entreprises, Germe, Emergence, ANECP, Association Printemps de l'entreprise, Club des partenaires économiques de la métropole nantaise, Dynsclub et Escrim** et participent régulièrement à des échanges sur le développement du territoire.

isatech est historiquement très ancrée dans le territoire d'activité vannetais et plus largement breton.

Grâce à cet ancrage territorial, à l'autonomie et à la capacité d'initiative, isatech participe activement aux dynamiques locales et régionales.



Isatech participe activement au réseau **ETI Bretagne**, réseau de dirigeants d'entreprise pour partager sur des problématiques communes, échanger sur des bonnes pratiques et travailler avec les collectivités locales pour anticiper les réformes, les accompagner et être force de propositions ou travailler ensemble à leur appropriation.



Les 6 et 7 septembre, isatech a participé à la 4ème édition du **Forum Economique Breton**, le RDV incontournable des décideurs et acteurs économiques bretons sur le thème de l'économie régénératrice.

11 VILLES ET COMMUNAUTÉS DURABLES



12 CONSOMMATION ET PRODUCTION RESPONSABLES



17 PARTENARIATS POUR LA RÉALISATION DES OBJECTIFS



PARTICIPER AUX ACTIONS ET INNOVATIONS LOCALES DE DEVELOPPEMENT ECONOMIQUE & DE L'EMPLOI

isatech s'engage à contribuer au développement économique et à la cohésion sociale des territoires dans lesquels elle est implantée.

La promotion de l'emploi local, des programmes d'insertion professionnelle dédiés à des personnes en risque d'exclusion et le soutien aux initiatives sociales et économiques sont au cœur de cette contribution.

Pour réduire notre empreinte environnementale et participer à la dynamique territoriale, isatech sélectionne dans la mesure du possible les fournisseurs et prestataires locaux, les TPE/PME et les circuits courts afin de contribuer au développement économique local, tout en limitant le transport des marchandises. Plusieurs contrats de prestation et fournitures ont été conclus avec des entreprises locales :

Entretien de nos sites bretons, Vannes, Rennes et Saint-Herblain : réalisé par des TPE/PME privées bretonnes :

- Ménage : SINAGO (Dép. 56), Citizen (Dép. 35) Aber Propreté (Dép. 44)
- Espaces verts : 3D Paysage (Dép.56) et Garden Environnement (Dép. 44)
- Maintenance des locaux :

Plomberie : Roquet (dép. 35 et 56) et CVclim (Dép. 44)

Agencement cloisons : Langlois Sobreti (Dép. 35)

Produits sanitaires : Agence local ELIS (Dép. 35 et 56) engagée dans une stratégie RSE

Sécurité : S3A (dép. 44) et Delta Sécurité

Electricité : SVEG (Dép. 56 et 44) et JPR (Dép. 35)

- Recyclage papiers/cartons : ECO ACTION (dép. 56) qui collecte, recycle et revalorisent ces déchets.
- Les matériels et produits de signalétique sur le site sont fabriqués par une TPE bretonne, DECOR ENSEIGNE située à Vannes (Dép. 56).
- Les copieurs sont en location auprès d'un seul partenaire MEDIA BUREAUTIQUE basé à Vannes (Dép. 56) avec une politique de recyclage des consommables en partenariat avec le fabricant RICOH.

isatech est membre actif depuis plusieurs années du Groupement employeur Vénétiis et accueille plusieurs collaborateurs en temps partagé.



Membre du collectif Territoire Apprenant, nous sommes très impliqués sur le territoire local sur les enjeux de valorisation et développement d'actions en matière de compétences et d'apprentissage.



Pour aller encore plus loin, nous envisageons demain d'être contributeur et membre actif de la fondation FACE qui agit contre l'exclusion dans les territoires.



AGIR DE FAÇON SOLIDAIRE, ETHIQUE & RESPONSABLE

isatech participe chaque année à des actions de solidarité ayant des impacts positifs sur les territoires et sur les parties prenantes.

Nos collaborateurs sont régulièrement invités à participer à ces initiatives et leur engouement est important pour toutes les causes justes et solidaires que nous leur proposons, telles que :

- la confection de boîtes de Noël pour les plus démunis,
- le don de vêtements à La Croix Rouge,
- la collecte en faveur de la SPA, etc.

Avec l'appui de nos bureaux des associations et des sports, nous sponsorisons de nombreuses initiatives tout au long de l'année.

En juin 2023, nous avons participé dans le cadre de la semaine de la Qualité de Vie au Travail à une initiative initiée par **United Heroes**, qui a permis de récolter, avec les 150 entreprises participantes, plus 85 000€ au profit de l'association Premiers de Cordée.



Cette contribution va permettre de financer du matériel et l'embauche d'enseignants APA (activité physique adaptée) pour les enfants hospitalisés.

En Octobre et Novembre 2023, dans le cadre des opérations **Octobre Rose** et **Movember**, auxquelles nos collaborateurs ont participé, un don de 1500€ a été réalisé par l'entreprise au profit de l'Institut Curie, pour la lutte contre le cancer.



En septembre 2023, pour soutenir le Pacte Mondial, nos collaborateurs ont activement participé à la course des ODD et l'initiative du **SDG, Flag Day**.



Demain, nous envisageons d'aller plus loin en proposant à nos collaborateurs des journées solidaires, don de temps ou encore des teambuildings solidaires pour leur permettre de s'engager plus avant.

Un programme de mécénat de compétences est également à l'étude avec des organismes d'intérêt général pour permettre à nos collaborateurs d'utiliser leurs compétences ou leur force de travail pour aider une association, une fondation, un établissement ou un organisme agréé.



Tour de France Féminin

Impulsé par notre bureau des sports, 10 collaborateurs (8 coureurs et 2 assistantes) ont participé en juillet 2023 à une étape du Tour de France féminin aux côtés des coureuses de l'équipe **Donnons des Elles au Vélo**.





isatech

ACCUEIL

NOTRE GOUVERNANCE RSE

MANAGER ET ANIMER NOTRE GOUVERNANCE RSE

La première brique des fondations de notre stratégie RSE "Change for Earth 2030" est notre adhésion le 7 Mars 2023 au **Pacte Mondial - réseau France - des Nations Unies**.

NOUS SOUTENONS
LE PACTE MONDIAL



Cet engagement incite isatech à aligner ses pratiques et sa stratégie RSE sur les 10 principes universellement acceptés en matière de droits humains, de travail, d'environnement et de lutte contre la corruption, ainsi qu'à prendre des mesures pour soutenir les objectifs et les enjeux des Nations Unies, cités dans ses objectifs de développement durable.

En adhérant au Global Compact, nous nous engageons également à réaliser et diffuser publiquement un rapport annuel, appelé **Communication on Progress** faisant état de nos avancements et progrès autour de ces 10 principes. *Notre 1ère COP sera communiquée en juin 2024.*

Une équipe RSE a été constituée, qui se réunit **2 fois par mois** pour travailler sur le déploiement de nos référentiels d'actions et d'indicateurs.

Les actions RSE sont inscrites à l'ordre du jour des réunions mensuelles du **Codir** et du **Comex** qui sponsorisent la Stratégie RSE et son déploiement opérationnel auprès de l'ensemble des parties prenantes de l'entreprise.

37 %

Pourcentage de femmes au sein des instances Codir et Comex en 2023
(vs 31% en 2022)

Pour animer de manière opérationnelle, efficiente et dynamique nos actions RSE, nous avons décidé de structurer encore davantage notre gouvernance RSE en :

- nommant des **référents RSE** qui travailleront tout au long de l'année avec l'équipe RSE,
- créant une **communauté RSE** pour porter l'ensemble de nos actions au plus proche de nos parties prenantes.



SECURISER NOS DONNEES ET NOTRE SYSTEME D'INFORMATION

isatech a depuis toujours organisé la sécurité de ses données et de son système d'information de façon globale, avec une approche par les risques. L'ensemble de son personnel est particulièrement sensibilisé à la confidentialité des informations et à la sécurité des accès.

Le RGPD constitue aussi un enjeu de conformité majeur et structurant pour notre entreprise. Le respect du RGPD permet de véhiculer une image positive et d'installer une relation de confiance auprès de nos clients, de nos fournisseurs, de nos prestataires, et aussi de nos collaborateurs et représente ainsi un véritable levier d'acquisition.

Un grand nombre d'actions, notamment en matière de gouvernance des données, ont été déployées depuis plusieurs années, et notamment en 2023 :

- Politique générale de protection des données personnelles (dans le Plan Assurance Sécurité)
- Procédures de réponse aux incidents de sécurité,
- Procédure de déclaration en cas de fuite de données et de vol, perte et vandalisme de matériel,
- Procédure en cas d'usurpation d'identité,
- Procédure de gestion en cas d'infection (virus),
- Procédure de réponse à incident phishing et hameçonnage,
- Procédure en cas de déni de service,
- une charte informatique à destination de l'ensemble des usagers internes de notre SI,
- une charte informatique externe,

- Procédures d'attribution de privilèges pour le SI interne à usages interne et externe.

Au-delà de cet aspect sécuritaire, la protection des données implique également des obligations à la charge de l'ensemble des acteurs qui manipulent les données. Par exemple, le respect des droits des personnes concernées par les traitements et la prise en compte de la protection des données dès la conception d'un projet.

Le cabinet Veyan, conseil en sécurité digitale et cybersécurité, nous apporte son soutien et son aide dans l'obtention de la **certification ISO 27001**



En 2023, mise en place d'un **centre des opérations de sécurité (SOC)** pour surveiller l'ensemble des événements de sécurité de l'entreprise.

En juin 2023, mise en place et normalisation du stockage des identités et des accès sécurisés dans un **coffre fort virtuel Isaccess**.

Migration de la solution de protection des postes de travail (**antivirus EDR**) de l'ensemble du parc

Installation sur tous les postes de travail d'**une solution d'authentification multifacteurs** qui permet aussi de générer des mots de passe uniques (OTP).





NOS INDICATEURS ET RESULTATS

NOS INDICATEURS ET RESULTATS

Nos Engagements	Indicateurs / Objectifs	Cible	Résultats	
		2030	2022	2023
Engager des mesures de sobriété numérique	Nombre d'inventaire des actifs numériques	1/an	nc	nc
	Taux d'émission GES des actifs informatiques et numériques (tCO2e/collaborateur)	<10	nc	12,87
	Age moyen du parc actif	6 ans	nc	nc
	Pourcentage de matériels numériques et informatiques non utilisés	<5%	nc	7%
	Taux de recyclage, réemploi ou revalorisation des matériels et équipements	30%	nc	nc
	Taux d'utilisation de matériels équipements reconditionnés	30%	nc	nc
	Nombre de serveurs	0	nc	3
	Taux de virtualisation des serveurs	100%	nc	92%
	Pourcentage de collaborateurs sensibilisés à la sobriété numérique	100%	nc	6%
	Pourcentage de collaborateurs formés à la sobriété numérique	35%	nc	nc
	Nombre de référents Green IT dans l'entreprise	10	nc	nc
	Pourcentage d'équipements activés en mode économie d'énergie	100%	nc	20%
	Nombre de journées Green IT dans l'année	2	nc	nc
	Pourcentage d'équipements et matériels informatiques conformes à la grille d'achat prenant en compte la durée de vie des équipements et leur taux d'émission de CO2e	100%	nc	nc
	Pourcentage des équipements et matériels ecolabellisés	100%	nc	nc
	Pourcentage des équipements adaptés aux usages et besoins	100%	nc	nc
Pourcentage de collaborateurs formés à l'écoconception et à l'ACV (analyse du cycle de vie)	5%	nc	nc	
Prôner une mobilité décarbonnée	Nombre de véhicules hybrides et/ou électriques du parc automobile	10	2	5
	Pourcentage de véhicules hybrides et/ou électriques dans la flotte	25%	5%	12%
	Taux d'émissions carbone lié aux déplacements des collaborateurs (tCO2e)	-37,5%	nc	381,79
	Taux moyen d'émission CO2 par véhicule du parc automobile (tCO2e)	-37,5%	1,92	1,72
	Taux MWh véhicules électriques sur le total MWh consommés	10%	nc	5,15%
	Proportion de collaborateurs sensibilisés à l'éco-conduite	100%	nc	30%
	Pourcentage de trajets en train sur la totalité des déplacements professionnels réservés sur plateforme voyages	95%	nc	86%
	Pourcentage de collaborateurs ayant perçu la prime de mobilité durable ou subventionnés pour l'utilisation des transports publics	40%	20%	23%

NOS INDICATEURS ET RESULTATS

Nos Engagements	Indicateurs / Objectifs	Cible	Résultats	
		2030	2022	2023
Prôner une mobilité décarbonnée	Pourcentage de collaborateurs utilisant la plateforme de covoiturage	75%	nc	24%
	Nombre de campagnes et animations dédiées à la mobilité durable	4/an	nc	1
	Pourcentage de collaborateurs éligibles au télétravail	100%	100%	100%
Agir en faveur de l'environnement	Consommation annuelle Electricité / collaborateur (Kwh)	-40%	778	709
	Consommation annuelle Eau / collaborateur (m3)	-20%	2,52	2,39
	Taux d'équipement éclairage principal LED intérieur et extérieur	100%	100%	100%
	Taux d'équipement des matériels électroménagers en classe A minimum	100%	25%	25%
	Taux de raccordement d'équipement électrique sur prise verte	100%	nc	nc
	Bilan DPE des agences	A	nc	nc
	Pourcentage d'énergies renouvelables sur total énergies consommées		nc	nc
	Taux de recyclage des consommables d'impression	100%	100%	100%
	Pourcentage de consommables papeterie écolabellisés	100%	nc	48%
	Consommation annuelle de papier impression (kgs)	-50%	148	174
	Pourcentage d'impressions noir et blanc	80%	72%	73%
	Pourcentage d'impressions couleurs	20%	28%	27%
	Pourcentage d'impressions recto/verso	80%	51%	55%
	Consommation annuelle de cartouches d'encre (unités)	4/an	3	3
	Volume de papiers/cartons recyclés (kg/an)	+50%	305	446
	Volume de piles collectées (kg/an)	20	6	12
	Taux de produits d'entretien écolabellisés	100%	80%	80%
	Taux d'émission CO2 par collaborateur (tCO2e)	<4,3	nc	6,6
	Taux d'émission CO2 compensée via l'achat de crédit carbone		nc	nc
	Budget annuel alloué à la reforestation et à la restauration des milieux naturels dégradés	500€	nc	nc

NOS INDICATEURS ET RESULTATS

Nos Engagements	Indicateurs / Objectifs	Cible	Résultats	
		2030	2022	2023
Adopter les bons gestes au quotidien	Pourcentage de collaborateurs sensibilisés aux éco-gestes	100%	nc	nc
	Volume de challenges dédiés aux éco-gestes (par an)	4	nc	nc
	Volume de déchets collectés dans le cadre du World Clean Up Day (kgs)	500	nc	17

Synthèse Responsabilité Environnementale		Cible	Résultats	
		2030	2022	2023
Taux d'avancement des actions		100%	nc	46%
Taux atteinte des objectifs 2030		100%	nc	27%

NOS INDICATEURS ET RESULTATS

Nos Engagements	Indicateurs / Objectifs	Cible	Résultats	
		2030	2022	2023
Favoriser l'accès à l'emploi et être un tremplin pour entrer dans la vie professionnelle	Volume d'offres d'emploi dédiées aux profils juniors déposées sur la plateforme #1jeune1solution	100%	nc	nc
	Pourcentage de collaborateurs en alternance	15%	14%	14%
	Taux de proposition de titularisation proposées à l'issue de l'alternance	90%	100%	100%
	Nombre de stagiaires accueillis dans l'entreprise	5%	8,8%	3,3%
	Pourcentage de collaborateurs engagés dans le mentorat de jeunes	10%	nc	nc
Promouvoir la diversité et l'égalité des chances	Taux de recruteurs et de managers formés à la lutte contre les discriminations	100%	nc	15%
	Index égalité professionnelle entre les hommes et les femmes	>75	89	84
	Nombre d'incidents relevés lié à la discrimination ou au harcèlement	<1	nc	0
	Pourcentage de femmes dans l'effectif global	50%	34%	36%
	Pourcentage de l'effectif etp âgé de moins de 25 ans	15%	12%	11%
	Pourcentage de l'effectif etp de 54 ans et plus	20%	28%	28%
	Pourcentage de Référents harcèlement formés à la lutte contre le harcèlement et les agissements sexistes	100%	100%	100%
Favoriser l'emploi des personnes handicapées	Taux d'emploi de collaborateurs en situation de handicap	>6%	3,45%	4,63
	Pourcentage d'accompagnement des collaborateurs en situation de handicap ayant besoin d'un aménagement de poste	100%	100%	100%
	Taux de satisfaction des collaborateurs ayant bénéficié d'un aménagement de poste	100%	nc	nc
	Nombre de campagnes de sensibilisation sur le handicap (/an)	2	1	1
	Pourcentage d'offres d'emploi diffusées sur les plateformes dédiées	100%	nc	nc
Valoriser le capital humain par la formation et la fidélisation de nos collaborateurs	Taux de nouveaux collaborateurs ayant suivi le parcours d'onboarding	100%	100%	100%
	Taux de turn-over	<25%	32,35%	26,85%
	Taux de départ	<10%	18,46%	11,94%
	Taux d'absentéisme	<5%	5,09%	3,53%
	Pourcentage de collaborateurs engagés en CDI	>80%	89%	88%
	Nombre d'heures moyen de formation par collaborateur	105	128	153
	Nombre de formations professionnelles dispensées	70	85	85
	Pourcentage de collaborateurs formés	>90%	94%	95%
Total d'heures de formation dispensées dans l'année	16 000	17 481	22 591	

NOS INDICATEURS ET RESULTATS

Nos Engagements	Indicateurs / Objectifs	Cible	Résultats	
		2030	2022	2023
Valoriser le capital humain par la formation et la fidélisation de nos collaborateurs	Nombre de promotions et revalorisation	75	96	79
	Pourcentage de collaborateurs ayant bénéficié d'une promotion interne	50%	69%	51%
	Taux de réalisation des entretiens annuels et intermédiaires	100%	100%	100%
	Taux de réalisation des entretiens professionnels (tous les 2 ans)	100%	100%	100%
	Pourcentage de collaborateurs actionnaires	>50%	nc	nc
	Pourcentage de collaborateurs ayant perçu une prime d'intéressement ou de participation	100%	100%	100%
Favoriser un dialogue social constructif	Pourcentage de collaborateurs couverts par une IRP	100%	100%	100%
	Pourcentage de collaborateurs couverts par une CCN	100%	100%	100%
	Taux d'approbation consultative des IRP	100%	100%	100%
	Nombre de réunions avec les IRP	6	13	14
	Nombre de réunions d'information auprès des collaborateurs	16	4	12
Conduire nos relations de travail de manière exemplaire et éthique	Pourcentage de collaborateurs ayant signé le code éthique et bonne conduite	100%	nc	95%
	Taux de collaborateurs formés au dispositif d'alertes internes	100%	nc	0%
	Nombre d'alertes internes signalées	0	0	0
	Nombre d'alertes internes traitées	100%	nc	0
	Nombre de réunions du Comité d'Ethique	<1	nc	0
Protéger la santé et l'intégrité physique de nos collaborateurs	Nombre d'accidents du travail avec arrêt	<1	0	1
	Nombre de maladies professionnelles	<1	0	0
	Taux de fréquence	<0,9	0	4,07
	Taux de gravité	<0,1	0	0,47
	Nombre de collaborateurs sensibilisés aux questions liées à la santé et la sécurité	100%	nc	nc
	Nombre de collaborateurs couverts par la prévoyance de l'entreprise	100%	100%	100%
	Nombre de collaborateurs couverts par la mutuelle de l'entreprise	100%	100%	100%
	Nombre de Sauveteurs Secouristes du Travail dans l'entreprise	10	8	10
	Nombre de Référents Hygiène et Sécurité	5	nc	nc
	Nombre d'analyse des risques professionnels et mise à jour du Document Unique avec programme annuel de prévention	1	1	1

NOS INDICATEURS ET RESULTATS

Nos Engagements	Indicateurs / Objectifs	Cible	Résultats	
		2030	2022	2023
Favoriser le bien-être au travail	Pourcentage de salariés sensibilisés à la conciliation vie professionnelle/vie personnelle	100%	100%	100%
	Taux de participation à l'enquête annuelle Great Place to Work	100%	nc	93%
	Score de satisfaction des collaborateurs	>88%	nc	76%
	Score de satisfaction des collaborateurs quant à la qualité de leur cadre et environnement de travail	>87%	nc	81%
	Pourcentage de managers formés à la QVT	100%	nc	100%
	Pourcentage de collaborateurs éligibles au télétravail	100%	100%	100%
	Pourcentage de validation des demandes des collaborateurs senior éligible au dispositif semaine de 4 jours	100%	100%	100%
	Pourcentage de collaborateurs ayant bénéficié de congé supplémentaire	>10%	nc	nc
	Pourcentage de collaborateurs bénéficiant des oeuvres sociales	100%	100%	100%
	Pourcentage de collaborateurs ayant participé aux actions et challenges QVT organisés par l'entreprise	>50%	nc	14%
	Pourcentage de collaborateurs ayant participé aux cours de sports proposés par l'entreprise	>25%	nc	23%
Taux d'inscription au réseau social interne	100%	100%	100%	
Travail des enfants	Nombre d'incidents de travail des enfants ou de travail forcé signalés	na		
	Nombre d'inspections par an pour auditer les usines à la recherche du travail des enfants	na		

Synthèse Responsabilité Sociale

	Cible	Résultats	
	2030	2022	2023
Taux d'avancement des actions	100%	nc	71%
Taux atteinte des objectifs 2030	100%	nc	73%

NOS INDICATEURS ET RESULTATS

Nos Engagements	Indicateurs / Objectifs	Cible	Résultats	
		2030	2022	2023
Satisfaire nos clients & être force de propositions innovantes et durables	Nombre d'évènements fédérateurs organisés avec nos clients et partenaires	>5	5	9
	Nombre de webinaires organisés sur nos solutions pour nos clients	>8	9	7
	Taux de satisfaction globale clients	>18	17,36	17,10
	Taux de satisfaction clients sur nos projets	>18	18,42	17,06
	Taux de satisfaction clients sur notre support	>18	16,03	17,12
	Proportion du développement de solutions innovantes et durables pour nos clients sur notre CA global	5%	nc	0,43%
	Taux de factures dématérialisées	100%	94%	95%
Engager une politique d'achats responsables	Pourcentage des fournisseurs informés de la politique d'achats de l'entreprise	100%	nc	50%
	Pourcentage des fournisseurs informés ayant signé la charte des achats responsables de l'entreprise	100%	nc	25%
	Pourcentage des fournisseurs ciblés avec des contrats contenant des clauses sur les exigences en matière d'environnement, de travail et des droits de l'homme	100%	nc	10%
	Pourcentage des fournisseurs ayant complété le questionnaire d'auto-évaluation RSE	100%	nc	25%
	Pourcentage de fournisseurs ciblés couverts par un audit RSE sur site	50%	nc	nc
	Pourcentage de fournisseurs audités/évalués engagés dans des actions correctives ou le développement de capacités	50%	nc	nc
	Pourcentage de fournisseurs locaux	50%	37,46%	36,96%
	Pourcentage des acheteurs internes ayant suivi une formation achats responsables	100%	nc	nc
Prôner l'éthique dans les affaires	Nombre de signalements de fraude, corruption ou trafics d'influence	<1	nc	0
	Pourcentage de collaborateurs ayant été sensibilisés aux règles d'éthique et de bonne conduite dans les relations avec les clients, fournisseurs et prestataires	100%	0	100%
	Nombre d'alertes internes traitées par le comité d'éthique	<1	nc	0
	Pourcentage de fournisseurs et prestataires ayant été sensibilisés aux règles d'éthique et bonne conduite.	100%	nc	50%

NOS INDICATEURS ET RESULTATS

Responsabilité envers nos clients, fournisseurs et prestataires	Cible	Résultats	
	2030	2022	2023
Taux d'avancement des actions	100%	nc	58%
Taux atteinte des objectifs 2030	100%	nc	64%

NOS INDICATEURS ET RESULTATS

Nos Engagements	Indicateurs / Objectifs	Cible	Résultats	
		2030	2022	2023
Promouvoir et accompagner les territoires	Pourcentage de collaborateurs participant à une instance ou club d'échanges sur le développement du territoire	15%	10,76%	11,97%
	Temps passé en moyenne par collaborateur dans des instances ou club d'échanges (jour/an)	5	4	5
Participer aux actions et innovations locales de développement économique et de l'emploi	Pourcentage de collaborateurs engagés en temps partagé	2%	2,22%	3,29%
	Temps passé en moyenne par collaborateur aux actions et initiatives locales liées au développement économique et de l'emploi	5	nc	2
Agir de façon solidaire et responsable	Budget annuel alloué aux actions humanitaires et solidaires	10K€	nc	10K€
	Nombre de jours de congés solidaires pris dans l'année (jours/an)		nc	nc
	Nombre d'actions solidaires et responsables déployées sur l'année	4	1	4
	Proportion de collaborateurs ayant participé à une action de mécénat de compétences	80%	nc	nc

Synthèse

Responsabilité envers la Société civile et le développement local

	Cible	Résultats	
	2030	2022	2023
Taux d'avancement des actions	100%	nc	78%
Taux atteinte des objectifs 2030	100%	nc	73%

NOS INDICATEURS ET RESULTATS

Nos Engagements	Indicateurs / Objectifs	Cible	Résultats	
		2030	2022	2023
Management de la stratégie RSE	Proportion d'ordre du jour de réunions CODIR/COMEX dans lesquels un point lié au développement durable est mentionné	100%	nc	50%
	Proportion de collaborateurs incentivés sur des objectifs de performance en matière de développement durable	100%	nc	nc
Organes de Gouvernance	Nombre de membres du CODIR/COMEX	20	15	19
	Pourcentage de femmes au sein du CODIR/COMEX	50%	31%	37%
	Nombre de Référents RSE	8	nc	nc
	Nombre de réunions animés dans l'année par les référents RSE	12	nc	nc
	Pourcentage de collaborateurs actifs dans la communauté RSE	10%	nc	nc
Sécurité des données et système d'informations	nombre de cyberattaques ayant entraîné un arrêt de production de plus de 24 heures	<1	0	0
	nombre d'incidents liés à la sécurité des données et à la protection des données personnelles	<1	2	2
	Proportion d'incidents déclarés, instruits et résolus	100%	100%	100%
	Proportion des serveurs sauvegardés	100%	92%	100%
	Proportion de collaborateurs ayant signé la charte informatique	100%	100%	100%
	Proportion de collaborateurs ayant été sensibilisés à la sécurité informatique	100%	100%	100%

Synthèse Gouvernance RSE

	Cible	Résultats	
	2030	2022	2023
Taux d'avancement des actions	100%	nc	58%
Taux atteinte des objectifs 2030	100%	nc	50%

NOS RECONNAISSANCES

En interne, comme à l'externe, la demande de reconnaissance globale et objective est forte.

Chaque année, isatech fait évaluer la performance de ses engagements en matière de développement durable et RSE par l'organisme indépendant "EcoVadis".

En 2023, isatech a obtenu la certification **BRONZE** avec une note qui s'élève à 51/100.

isatech fait ainsi partie du TOP 14 % des entreprises les plus vertueuses dans le secteur de programmation informatique, conseils et activités connexes.

Isatech ambitionne l'obtention de la médaille SILVER pour l'année 2024.

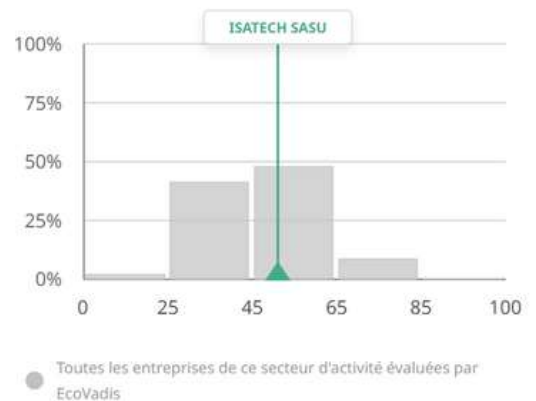


isatech est également engagée dans une démarche de progrès et de développement des compétences au sein de son organisation, initiée par la région Bretagne.

Elle a obtenu le **Label Terdeskin - Territoire Apprenant** en 2022 et son renouvellement en 2023 pour la 2ème année consécutive.



Répartition des scores globaux



Comparaison des scores de thème





À propos de ce rapport

Période et fréquence :

Rapport publié en Janvier 2024.

Il se réfère à l'année 2023.

Il s'agit du 1er Rapport de Progrès qui sera mis à jour annuellement.

Nom de l'entreprise :

Ce rapport concerne l'entreprise Isatech, filiale de LSF2/Groupe Dimood.

Contacts :

Pour toutes questions, remarques ou suggestions liées au présent rapport, vous pouvez contacter :

- Sandrine BLOMMAERT - sandrine.blommaert@isatech.fr
- Delphine DEBBIA - delphine.debbia@isatech.fr
- Karine CHARMONT - karine.charmont@isatech.fr
- Laurent BUGUET - laurent.buguet@isatech.fr
- Jean-René ROLLAND - jean-rene.rolland@dimoodgroup.com

Rédaction :

Sandrine BLOMMAERT - DRH, RSE et Environnements de Travail

“ Nous remercions tous nos collaborateurs, clients, fournisseurs, prestataires et, plus largement, toutes nos parties prenantes pour leur soutien continu envers nos efforts pour contribuer aux Objectifs de Développement Durable du Pacte Mondial France “

Sandrine Blommaert

Directrice des Ressources Humaines, RSE
et Environnements de Travail



Suivez l'actualité d'isatech

isatech

1, Allée Gabriel Lippmann - CP 34

56038 VANNES Cedex

Tél. 02 97 68 23 00

contact@isatech.fr

www.isatech.fr